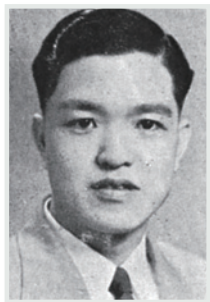


## 回憶母校兩處校舍 ——從荷李活道到堅道

顏焯新



▲ 顏焯新老師

母校建校六十週年，在香港曾使用的校舍共七處。後期的幾處校舍，如芝古台自建校舍、羅便臣道園林校舍，中年校友，大都曾在此就讀，對這兩處校舍是熟悉的，不用多說。

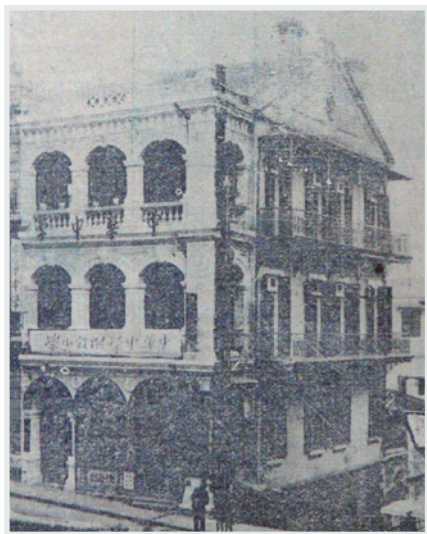
值得一談的是另外兩處校舍：荷李活道校舍和堅道校舍。

荷李活道校舍，在荷李活道 34-38 號四樓。中華創校是在鴨巴甸街，一年後就遷到荷李活道去，主要的原因是學校發展了。

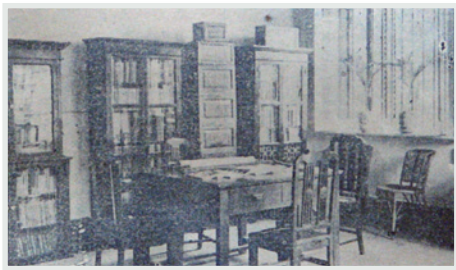
### 三班一室 創校艱難

荷李活道校舍共三層唐樓，規模不大。但是，此時已正式命名為「中華中學」，辦起小一至中三各班。在這個校舍裡，充分體現到創校初期所面對的種種困難。

► 堅道校舍(85號)外貌



▲ 堅道校舍(85號)正門



▲ 堅道校舍圖書室一角



校舍狹窄，設備簡陋。一層樓算是一個課室，但往往是兩班或三班同在一起上課，並沒有用「屏風」隔開。如果三班是不同老師上課，則各講各的，互相干擾。如果三班都是一位老師上課，則老師輪流逐班授課，其餘學生則自修。奇怪的是，那時的課室紀律相當好。

## 體育習功夫 課餘打乒乓

由於沒有操場，體育課是稱為「國技」（今天說是「功夫」）。上國技課時，把課桌搬向牆邊疊起，中間就有大片「用武之地」了。那時的國技教師，是鼎鼎大名的白鶴派祖師吳肇鍾師傅。

課餘活動，主要是打乒乓球。但學校無球桌，要打乒乓球，只得用書桌拼起來。書桌之間有縫隙，打乒乓球若善於「撚磚仔」，必操勝券。

## 堅道三遷 始具規模

荷李活道校舍的時間不長，隨着學校的大發展，學校遷到堅道去。先在堅道 85 號，繼而是堅道 91 號，都不敷應用，於是再遷至堅道 20-22 號。這裡是四層高的樓宇，前面有廣闊的操場，有課室十數間，並有圖書館、理化實驗室、美術勞作室等。此時，學校辦理日臻完善，學生人數大增。全校師生，無論冬季夏季，均穿着校服（中山裝）上課，成為港九教育界最矚目的一頁歷史。

## 成南來志士落腳點

堅道校舍時期，抗日戰爭如火如荼，中華師生參加抗日救亡工作，不遺餘力，曾組成「中華員生兵災籌賑會」、「中華合唱團」、「中華昆侖劇社」等，推動抗日救亡運動。堅道校舍寬敞，交通方便，來港愛國人士主辦的文藝、文化活動，多假堅道校舍進行。如由「中國年記者協會」主辦的「中國新聞學院」，就在堅道校舍上課。當年，愛國人士都把堅道校舍簡稱為「堅道 20 號」。

堅道校舍，一直使用至 1941 年 12 月。日軍侵佔香港之後，學校遭破壞，且被日寇封閉，堅道校舍就從此結束了。

羅便臣道 123 號校舍，是戰後復校時租用的。校友們，你是在哪一個校舍就讀的？如果你說是荷李活道或堅道，那，你的年紀也不輕了。

（轉載自 1986 年 3 月 30 日校友會會刊《國光》，編者加上插題）



▲ 中華中學員生兵災籌賑會勝利章(校友李錦慈提供)